

T.C.
İSLÂHİYE KAYMAKAMLIĞI
HACI SANİ KONUKOĞLU ANADOLU İMAM HATİP LİSESİ
FEN ve SOSYAL BİLİMLER
PROJE OKULU

2024–2028 STRATEJİK PLANI





*"Eğitimdir ki bir milleti ya özgür,
bağımsız, şanlı, yüce bir sosyal toplum
hâlinde yaşatır veya bir milleti esaret
ve sefaletе terk eder."*

Mustafa Kemal Atatürk

Okul / Kurum Bilgileri

İli: GAZİANTEP	İlçesi: İSLAHIYE
Adres: Değirmencik Mah.Hatay Bulvarı Hacı Sani Konukoğlu Anadolu İmam Hatip Lisesi Sitesi Hacı Sani Konukoğlu Blok No:415/1 İç Kapı No: 7	Coğrafi Konum (link): https://hskaihl.meb.k12.tr/tema/harita.php?R=1
Telefon Numarası: 0 342 869 5175	Faks Numarası: 0 342 869 5175
E-Posta Adresi: 759351@meb.k12.tr	Web Sayfası Adresi: http://hskaihl.meb.k12.tr/
Kurum Kodu: 759351	Öğretim Şekli: Tam Gün



SUNUŞ

İnsanlık, sevgi ve saygı, şeffaflık ve demokratlık, katılımcılık ve paylaşımcılık, bilimsellik ve gerçekçilik, yaratıcılık ve yenilikçilik değerlerini ilke edinerek; ülkesine, topluma ve tüm insanlığa bağlılık duygusu gelişmiş bireyler yetiştiren Hacı Sani Konukoğlu Anadolu İmam Hatip Lisesi eğitim-öğretim kalitesinin artırılması için tüm birimleriyle gayretli bir şekilde çalışmaktadır. Bugün yönetim biliminin söylediği üzere en küçüğünden en büyüğüne tüm kurumlar amaçlarına ulaşmak için planlama yapmak zorundadır.

21. Yüzyıl; çevre şartlarının hızla değiştiği, esnek, uzun vadeli ve dış çevredeki değişimi temel alan planlamayı zorunlu kılan bir dönemdir. İşte bu planlama şekli günümüzde “stratejik planlama” olarak adlandırılmaktadır.

Ülkemizde yönetimler, tüm devlet kurumlarında da stratejik planlamanın zorunlu olduğunu anlamışlar ve bu konuda yasal düzenlemeler yapmışlardır. 5018 sayılı Kamu Mali Yönetim ve Kontrol Kanunu ile tüm kamu kurum ve kuruluşlarının Stratejik Planlama yapması yasal zorunluluk haline gelmiştir.

Hacı Sani Konukoğlu Anadolu İmam Hatip Lisesi, M.E.B. 2013/26 sayılı genelgede açıklanan hususlar ışığında 2024-2028 yıllarını kapsayan yeni stratejik planı hazırlama çalışmalarına başlamış ve ilgili genelgede belirtilen takvim gereği 2023 yılı kasım ayında yeni plan tamamlanmıştır.

Yeni planın uygulama aşamasında katkısı olacak tüm paydaşlara şimdiden teşekkür ederken, stratejik planın hazırlanmasında görev alan tüm arkadaşlara şükranlarımı arz ederim.

Bayram TELLİ
Okul Müdürü

İÇİNDEKİLER

1. GİRİŞ VE STRATEJİK PLANIN HAZIRLIK SÜRECİ

- 1.1. Strateji Geliştirme Kurulu ve Stratejik Plan Ekibi
- 1.2. Planlama Süreci

2. DURUM ANALİZİ

- 2.1. Kurumsal Tarihçe
- 2.2. Uygulanmakta Olan Planın Değerlendirilmesi
- 2.3. Mevzuat Analizi
- 2.4. Üst Politika Belgelerinin Analizi
- 2.5. Faaliyet Alanları ile Ürün ve Hizmetlerin Belirlenmesi
- 2.6. Paydaş Analizi
- 2.7. Kuruluş İçi Analiz
 - 2.7.1. Teşkilat Yapısı
 - 2.7.2. İnsan Kaynakları
 - 2.7.3. Teknolojik Düzey
 - 2.7.4. Mali Kaynaklar
 - 2.7.5. İstatistik Veriler
- 2.8. Dış Çevre Analizi (Politik, Ekonomik, Sosyal, Teknolojik, Yasal ve Çevresel Çevre Analizi -PESTLE)
- 2.9. Güçlü ve Zayıf Yönler ile Fırsatlar ve Tehditler (GZFT) Analizi
- 2.10. Tespit ve İhtiyaçların Belirlenmesi

3. GELECEĞE BAKIŞ

- 3.1. Misyon
- 3.2. Vizyon
- 3.3. Temel Değerler

4. AMAÇ, HEDEF VE STRATEJİLERİN BELİRLENMESİ

- 4.1. Amaçlar
- 4.2. Hedefler
- 4.3. Performans Göstergeleri
- 4.4. Stratejilerin Belirlenmesi
- 4.5. Maliyetlendirme

5. İZLEME VE DEĞERLENDİRME

6. Tablo/Şekil/Grafikler/Ekler

1. GİRİŞ VE STRATEJİK PLANIN HAZIRLIK SÜRECİ

1.1. STRATEJİ GELİŞTİRME KURULU VE STRATEJİK PLAN EKİBİ

Strateji Geliştirme Kurulu: Okul müdürünün başkanlığında, bir okul müdür yardımcısı, bir öğretmen ve okul/aile birliği başkanı ile bir yönetim kurulu üyesi olmak üzere 5 kişiden oluşan üst kurul kurulur.

Stratejik Plan Ekibi: Okul müdürü tarafından görevlendirilen ve üst kurul üyesi olmayan müdür yardımcısı başkanlığında, belirlenen öğretmenler ve gönüllü velilerden oluşur.

Tablo 1. Strateji Geliştirme Kurulu ve Stratejik Plan Ekibi Tablosu

Strateji Geliştirme Kurulu Bilgileri		Stratejik Plan Ekibi Bilgileri	
Adı Soyadı	Ünvanı	Adı Soyadı	Ünvanı
Bayram TELLİ	Okul Müdürü	Mehmet ERDEM	Müdür Yardımcısı
Fatih ATEŞ	Müdür Başyrd	Nagihan SUCUBAŞI	Öğretmen
Ahmet ARSLAN	Öğretmen	Rıdvan ÇELİK	Öğretmen
Neslihan VURAL	Yönetim Kur. Ü.	Mine TELLİ	Öğretmen
Bülent KARA	Okul Aile Bir. Bşk	Mehmet POLAT	Veli

1.2. PLANLAMA SÜRECİ

2024-2028 dönemi stratejik plan hazırlanma süreci Strateji Geliştirme Kurulu ve Stratejik Plan Ekibi'nin oluşturulması ile başlamıştır. Ekip tarafından oluşturulan çalışma takvimi kapsamında ilk aşamada durum analizi çalışmaları yapılmış ve durum analizi aşamasında, paydaşlarımızın plan sürecine aktif katılımını sağlamak üzere paydaş anketi, toplantı ve görüşmeler yapılmıştır. Durum analizinin ardından geleceğe yönelim bölümüne geçilerek okulumuzun/kurumumuzun amaç, hedef, gösterge ve stratejileri belirlenmiştir.

1. Planın Amacı: Okulumuzun yürüttüğü faaliyetleri, Milli Eğitim Temel Kanununda belirlenen ilke ve amaçlar, kalkınma planları, ilgili mevzuat ve benimsediği temel ilkeler çerçevesinde planlamak, güçlü ve zayıf yönleri ile dış çevredeki fırsat ve tehditleri göz önünde bulundurarak geleceğe yönelik vizyonunu oluşturmak, yürüttüğü faaliyetlerin stratejik amaçlarını, ölçülebilir hedeflerini saptamak, önceden belirlenmiş göstergeler doğrultusunda performanslarını ölçmek ve bu sürecin izleme ve değerlendirmesini yaparak katılımcı bir yönetim anlayışıyla stratejik planlama yapmak.

2. Planın Kapsamı: Bu stratejik plan dokümanı Hacı Sani Konukoğlu Anadolu İmam Hatip Lisesinin 2024–2028 yıllarına ait stratejik amaçlarını, hedeflerini ve performans göstergelerini kapsamaktadır. Okulumuzun Stratejik Planına (2024–2028) Okul Gelişim Yönetim Ekibi (OGYE) tarafından, okulumuzun toplantı salonunda, çalışma ve yol haritası belirten taslak oluşturularak başlanmıştır. Stratejik Planlama Çalışmaları kapsamında Okulumuzda OGYE üyeleri içerisinde “Stratejik Planlama Çalışma Ekibi” oluşturulmuştur. Önceden hazırlanan anket formlarında yer alan sorular katılımcılara yöneltilmiş ve elde edilen veriler birleştirilerek paydaş görüşleri belirlenmiştir. Bu bilgilendirme ve değerlendirme toplantılarında yapılan anketler ve hedef kitleye yöneltilen sorularla mevcut durum ile ilgili veriler toplanmıştır. Stratejik planlama konusunda 2023 yılı Ekim ayında okulumuzda gerçekleştirilen toplantılara okul müdürü, müdür yardımcıları, öğretmenler ve tüm çalışanlar olmak üzere paydaş katılımı sağlanmıştır. Toplantılarda Stratejik Planı hazırlamanın yasal nedenleri ve amaçları hakkında bilgilendirme, stratejik plan öğeleri ve planlama aşamalarına ilişkin konularda bilgiler verilmiştir.

Stratejilerin Belirlenmesi; Stratejik planlama ekibi tarafından, tüm iç ve dış paydaşların görüş ve önerileri bilimsel yöntemlerle analiz edilerek planlı bir çalışmayla stratejik plan hazırlanmıştır.

Bu çalışmalarda izlenen adımlar;

1. Okulun var oluş nedeni (misyon), ulaşmak istenilen nokta (vizyon) belirlenip okulumuzun tüm paydaşlarının görüşleri ve önerileri alındıktan sonra da vizyona ulaşmak için gerekli olan stratejik amaçlar belirlendi.

Stratejik amaçlar;

a. Okul içinde ve faaliyetlerimiz kapsamında iyileştirilmesi, korunması veya önlem alınması gereken alanlarla ilgili olan stratejik amaçlar,

b. Okul içinde ve faaliyetler kapsamında yapılması düşünülen yenilikler ve atılımlarla ilgili olan stratejik amaçlar,

c. Yasalar kapsamında yapmak zorunda olduğumuz faaliyetlere ilişkin stratejik amaçlar olarak da ele alındı.

2. Stratejik amaçların gerçekleştirilebilmesi için hedefler konuldu. Hedefler stratejik amaçla ilgili olarak belirlendi. Hedeflerin spesifik, ölçülebilir, ulaşılabilir, gerçekçi, zamana bağlı, sonuca odaklı, açık ve anlaşılabilir olmasına özen gösterildi.

3. Hedeflere uygun, belli bir amaca ve hedefe yönelen, başlı başına bir bütünlük oluşturan, yönetilebilir, maliyetlendirilebilir faaliyetler belirlendi. Her bir faaliyet yazılırken; bu faaliyet “Amacımıza ulaştırır mı?” sorgulaması yapıldı.

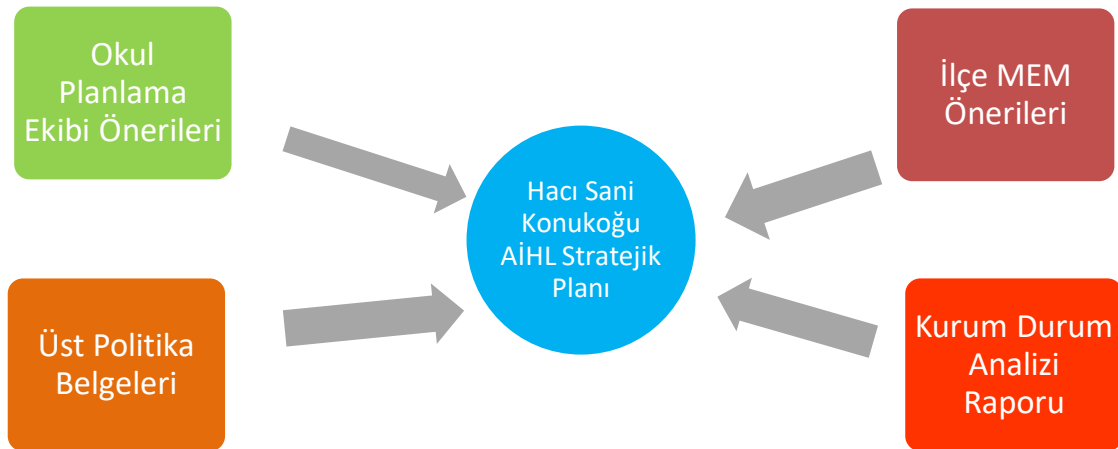
4. Faaliyetlerin gerçekleştirilebilmesi için sorumlu ekipler ve zaman belirtildi.

5. Faaliyetlerin başarısını ölçmek için performans göstergeleri tanımlandı.
6. Strateji, alt hedefler ve faaliyet/projeler belirlenirken yasalar kapsamında yapmak zorunda olunan faaliyetler, paydaşların önerileri, çalışanların önerileri, önümüzdeki dönemde beklenen değişiklikler ve GZFT (SWOT) çalışması göz önünde bulunduruldu.
7. GZFT çalışmasında ortaya çıkan zayıf yanlar iyileştirilmeye, tehditler bertaraf edilmeye; güçlü yanlar ve fırsatlar değerlendirilerek kurumun faaliyetlerinde fark yaratılmaya çalışıldı; önümüzdeki dönemlerde beklenen değişikliklere göre de önlemler alınmasına özen gösterildi.
8. Strateji, Hedef ve Faaliyetler kesinleştikten sonra her bir faaliyet maliyetlendirilmesi yapıldı.
9. Maliyeti hesaplanan her bir faaliyetler için kullanılacak kaynaklar belirtildi. Maliyeti ve kaynağı hesaplanan her bir faaliyet/projenin toplamları hesaplanarak bütçeler ortaya çıkartıldı.

B- STRATEJİK PLAN MODELİ

Müdürlüğümüzün 2024–2028 stratejik planın hazırlanmasında tüm tarafların görüş ve önerileri ile eğitim önceliklerinin plana yansıtılabilmesi için geniş katılım sağlayacak bir model benimsenmiştir. Bu amaca ulaşabilmek için farklı fikirlerin plan metninde yer almasına ve değerlendirilmesine özen gösterilmeye çalışılmıştır. Stratejik plan temel yapısı Müdürlüğümüz Stratejik Planlama Üst Kurulu tarafından kabul edilen Müdürlük Vizyonuna ulaşabilmek amacıyla eğitimin üç temel bölümü (erişim, kalite, kapasite) ile paydaşların görüş ve önerilerini baz alır nitelikte oluşturulmuştur.

Şekil 1: Plan Oluşum Şeması



2. DURUM ANALİZİ

Stratejik planlama sürecinin ilk adımı olan durum analizi, okulumuzun/kurumumuzun “neredeyiz?” sorusuna cevap vermektedir. Okulumuzun/kurumumuzun geleceğe yönelik amaç, hedef ve stratejiler geliştirebilmesi için öncelikle mevcut durumda hangi kaynaklara sahip olduğu ya da hangi yönlerinin eksik olduğu ayrıca, okulumuzun/kurumumuzun kontrolü dışındaki olumlu ya da olumsuz gelişmelerin neler olduğu değerlendirilmiştir. Dolayısıyla bu analiz, okulumuzun/kurumumuzun kendisini ve çevresini daha iyi tanımasına yardımcı olacak ve stratejik planın sonraki aşamalarından daha sağlıklı sonuçlar elde edilmesini sağlayacaktır.

Durum analizi bölümünde, aşağıdaki hususlarla ilgili analiz ve değerlendirmeler yapılmıştır;

- Kurumsal tarihçe
- Uygulanmakta olan planın değerlendirilmesi
- Mevzuat analizi
- Üst politika belgelerinin analizi
- Faaliyet alanları ile ürün ve hizmetlerin belirlenmesi
- Paydaş analizi
- Kuruluş içi analiz
- Dış çevre analizi (Politik, ekonomik, sosyal, teknolojik, yasal ve çevresel analiz)
- Güçlü ve zayıf yönler ile fırsatlar ve tehditler (GZFT) analizi
- Tespit ve ihtiyaçların belirlenmesi

2.1. KURUMSAL TARİHÇE

Hacı Sani Konukoğlu Anadolu İmam Hatip Lisesi, Sanko Holding tarafından yaptırılmıştır. 2015 yılında eğitim-öğretime başlanan 24 derslikli Hacı Sani Konukoğlu Anadolu İmam Hatip Lisesi 7500 metrekare alan üzerinde 1500 metrekarelik bir binada faaliyet göstermektedir. Bodrum, zemin ve 3 normal katla birlikte 5 kat olarak hizmet veren okulumuzda; fizik, kimya ve biyoloji laboratuvarları; İHL meslek dersleri ile sosyal bilimler dersleri uygulama sınıfları; müzik, resim ve bilgisayar derslikleri; toplantı ve beden eğitimi salonları bulunmaktadır. Okulumuz; konferans salonu, kütüphanesi, açık spor alanları, masa tenisi ve satranç oynama alanlarına sahiptir. Eğitim - öğretim için mütevazı bir alt yapıya sahip olan Hacı Sani Konukoğlu Anadolu İmam Hatip Lisesi eğitim öğretim tarihimizdeki yerini almak için çalışmalarına devam etmektedir.

2016-2017 eğitim öğretim yılının ikinci yarısında erkek öğrencilere yönelik okulumuzun pansiyonu faaliyete girmiştir.

20 Nisan 2020 tarihinden itibaren okulumuz Fen ve Sosyal Bilimler Proje Okulu kapsamına alınmıştır.

2.2 UYGULANMAKTA OLAN PLANIN DEĞERLENDİRİLMESİ

Hacı Sani Konukoğlu Anadolu İmam Hatip Lisesi 2019-2023 Stratejik Plan ana başlıklar altında uygulanmış. Fakat bu süreçte yaşanan Pandemi ve 6 Şubat Kahramanmaraş Depremi hedeflere ulaşılmasında engel olmuştur.

2.3. YASAL YÜKÜMLÜLÜKLER VE MEVZUAT ANALİZİ

DAYANAK	
Sıra No	Referans Kaynağının Adı
1	5018 sayılı Kamu Mali Yönetimi ve Kontrol Kanunu
2	Stratejik Planlamaya İlişkin Usul ve Esaslar Hakkında Yönetmelik
3	DPT-Kamu Kuruluşları için Stratejik Planlama Kılavuzu
4	Milli Eğitim ile ilgili Mevzuat
5	Milli Eğitim Strateji Belgesi
6	Bakanlık faaliyet alanı ile ilgili ulusal, bölgesel ve sektörel plan ve programlar
7	Milli Eğitim Müdürlüğü Stratejik Plan Taslağı
8	TÜBİTAK Vizyon 2023 Eğitim ve İnsan Kaynakları Raporları
9	Bakanlık Stratejik Plan Taslağı
10	Diğer Kaynaklar
11	2010/14 nolu genelge

2.4. ÜST POLİTİKA BELGELERİ ANALİZİ

Üst politika belgeleri;

- 12. Kalkınma Planı
- Cumhurbaşkanlığı Programı,
- Orta Vadeli Program,
- Cumhurbaşkanlığı Yıllık Programı,
- Millî Eğitim Bakanlığı Stratejik Planı,
- İl Millî Eğitim Müdürlüğü Stratejik Planı,
- İlçe Millî Eğitim Müdürlüğü Stratejik Planı ile
- Okul/kurumu ilgilendiren ulusal, bölgesel ve sektörel strateji eylem planları

Tablo 2. Üst Politika Belgeleri Analizi Tablosu

Üst Politika Belgesi	İlgili Bölüm/Referans	Verilen Görevler/İhtiyaçlar

2.5. FAALİYET ALANLARI İLE ÜRÜN / HİZMETLER BELİRLENMESİ

Faaliyet Alanı	Ürün/Hizmetler
<p>Öğretim-Eğitim Faaliyetleri</p>	<p>Öğrenci İşleri Hizmeti</p> <ul style="list-style-type: none"> • Kayıt- Nakil işleri • Devam-devamsızlık • Sınıf geçme vb. • Öğrenci Belgesi düzenleme • Diploma Düzenleme • Disiplin Kurulu çalışmaları • Sınav programlarını düzenleme ve gerçekleştirme • Öğrenci güvenliğini sağlayıcı tedbirlerin alınması • Öğrenci sevk belgesi düzenlenmesi • Sağlıklı bir okul ve eğitim ortamının oluşturulması • Mezun öğrencilere ait belgelerin düzenlenmesi • Öğrencilerin askerlik durumlarına ait işlemlerin yapılması • Öğrencilere çeşitli zamanlarda deneme sınavlarına tabi tutulması • Yatılılık hakkını kullanmayan ve sınav kazanmış öğrencilerin bursluluk ile ilgili işlemlerinin yapılması • Öğrencilerin bilimsel çalışma yapabilecekleri ortamların (laboratuvarların) düzenlenmesi
<p>Rehberlik Faaliyetleri</p>	<ul style="list-style-type: none"> • Veli danışma hizmetlerinin sağlanması • Öğrenci danışma hizmetlerinin sağlanması • Öğretmen danışma hizmetlerinin sağlanması • Öğrenci başarılarının değerlendirilmesi • Öğrenci davranışlarının değerlendirilmesi • Eğitsel-kişisel ve mesleki rehberlik çalışmalarının yapılması • İhtiyaç duyulan konularda öğrenci-veli-öğretmenlere uzmanlar tarafından seminerler verilmesi • Üniversite sınav sistemi(TYT-AYT) hakkında öğrenci-veli ve öğretmenlerin bilgilendirilmesi • Mezun öğrencilerin durumlarının takip edilmesi ve gerektiğinde okula davet edilerek öğrencilerin motive edilmesi, mesleki yönlendirmelerine çalışılması • Üniversite tanıtım gezilerinin yapılması • Verimli ders çalışma yolları hakkında öğrencilere seminerler verilmesi
<p>Sosyal Faaliyetler</p>	<ul style="list-style-type: none"> • Koro • Satranç • Tiyatro çalışmaları • Öğrenci ve öğretmen gezileri • Eğitsel kulüp çalışmaları ile öğrenci ve öğretmenlerin de içinde yer alacağı çalışmaların geniş katımlı sosyal ve kültürel etkinlik organizasyonlar şeklinde düzenlenmesi • Yöremize ait çeşitli sosyal-kültürel özellikleri ait bilgi ve dokümanların toplanması çalışmaları • Eğitsel kulüp çalışmalarıyla sadece okul içinde değil okul

	<p>dışında da yaygın eğitim kurumlarını da destekleyecek şekilde çalışma ve etkinliklerin düzenlenmesi</p> <ul style="list-style-type: none"> • Yapılan sosyal ve kültürel faaliyetlerin okul-çevre ilişkilerini geliştirecek şekilde düzenlenmesi
Sportif Faaliyetler	<ul style="list-style-type: none"> • Futbol • Voleybol • Atletizm • Basketbol • Masa tenisi
Kültürel ve Sanatsal Faaliyetler	<p>Toplum hizmetleri</p> <ul style="list-style-type: none"> • Çevre temizliğine katkıda bulunma • Ağaçlandırma çalışmalarına katılarak yaşadığımız şehrin güzelleştirilmesi • Yaşlı ve engelli insanları destekleyici okul dışı faaliyetler düzenlenmesi
İnsan Kaynakları Faaliyetleri	<p>Öğretmen İşleri Hizmeti</p> <ul style="list-style-type: none"> • Derece terfi • Hizmet içi eğitim • Özlük hakları • Öğretmenlerin dinlenme ve sosyal ihtiyaçlarının karşılanması • Öğretmenlerin eğitim-öğretim ve bireysel konudaki taleplerinin karşılanması • Ders araç gereçlerinin tespiti, onarımı ve tedarikinin sağlanması • Personele ait her türlü resmi yazı ve belgeden kişinin haberdar edilmesi, yazıların dosyalanması • Öğretmen kurul toplantılarının, şube öğretmenler kurul toplantılarının ve zümre öğretmenler kurulu toplantılarının zamanında ve amacına uygun bir şekilde yapılması ve tutanakların dosyalanması
Okul aile birliği faaliyetleri	<ul style="list-style-type: none"> • Okul aile toplantılarının yapılması • Gerekli evrak ve defterlerin tutulması • Okul aile etkin iş birliği
Öğrencilere yönelik faaliyetler	<p>Kurslar</p> <ul style="list-style-type: none"> • Yetiştirme • Hazırlama • Etüt
Ölçme değerlendirme faaliyetleri	<p>Müfredatın işlenmesi</p> <ul style="list-style-type: none"> • Çeşitli deneylerin yapılması • Ölçme ve değerlendirme çalışmalarının yapılması Sınavların yapılması
Öğrenme ortamlarına yönelik faaliyetler	<p>Meslek Hizmetleri</p> <ul style="list-style-type: none"> • Mesleki staj • Müftülükle işbirliği

	<ul style="list-style-type: none">• Cami İncelemeleri
Ders dışı faaliyetler	Toplum hizmetleri <ul style="list-style-type: none">• Çevre temizliğine katkıda bulunma• Yaşlı ve engelli insanları destekleyici okul dışı faaliyetler düzenlenmesi• Ağaçlandırma çalışmalarına katılarak yaşadığımız şehrin güzelleştirilmesi

2.6. PAYDAŞ ANALİZİ

a. İç Paydaşlar		
1	Milli Eğitim Bakanlığı	Milli Eğitim politikaları üretilmektedir, Genel

		Bütçe merkezden alınmaktadır, hesap verilecek mercidir.
2	Valilik	Emir-komuta zincirinde kurumun üstü konumunda olup, hesap verilecek mercidir.
3	İl Milli Eğitim Müdürlüğü	
4	Kaymakamlık	
5	İlçe Milli Eğitim Müdürlüğü	
6	Öğretmenler	Hizmeti vermede personellerdir. Ast konumundadır.
7	Öğrenciler	Hizmetin sunulduğu paydaşlardır. İç ve dış paydaş kabul edilebileceği gibi iç paydaş görülmesi daha uygundur.
8	Okul Aile Birliği	Okulun tedarikçisi konumunda olup, okulun lojistik yönden destekçisi ve işleticisi görevi vardır.
9	Memurlar	Görevli personeldir
10	Destek Personeli	Görevli personeldir
b. Dış Paydaşlar		
1	İl Özel İdaresi	Tedarikçi konumunda olup, lojistik(fon) desteği vermektedir. Bir bakıma da dış paydaş kabul edilebilir. Yerel bütçe desteği sağlar.
2	Veliler	Okullara maddi ve manevi destek sağlayabilme kapasitesi bulunur. Aynı zamanda uyumlu işbirliği içinde olunması gereken kesimdir.
3	Hayırseverler	Milli Eğitime her türlü maddi destekçileridir.
4	Yerel Yönetimler	Eğitim hizmetin lojistik destekçileri olmaları beklenir.
5	Medya	Eğitimin niteliğinin artırılmasında işbirliği kaçınılmaz ve lüzumlu olan stratejik bir dış paydaştır.
6	Üniversiteler	Eğitim öğretim hizmetinin niteliği açısından destekçi ve işbirlikçi konumda olması gereken tedarikçi ve müşteri sayılabilecek kesimdir. Bir taraftan mezun öğrencileri sunduğumuz müşteri konumundadır.
7	Sivil Toplum Örgütleri	En stratejik destekçi konumundadırlar. Uyumlu bir işbirliği ile bir gelişim fırsatıdır.
8	Devletin Diğer Bağlı Kurumları (Müftülük)	Genelde tedarikçi pozisyonunda kuruma karşılıklı katkı sağlayan kurumlardır.
9	Mezunlarımızı İstihdam Eden Kuruluşlar	Göz önüne alınması gereken önemli bir gruptur. Sürekli talebinin ölçülmesi gerekir. Bu kesime uygun eğitim öğretim akışları oluşturulması gerekir.

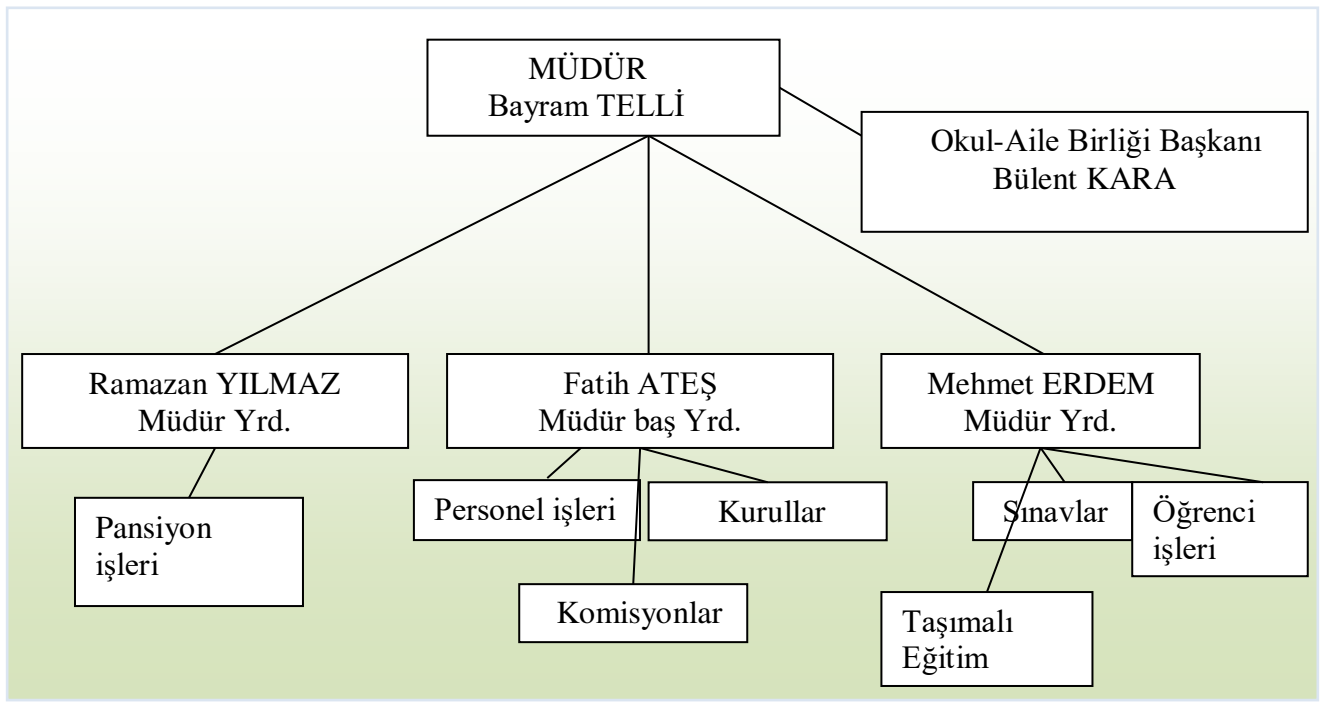
PAYDAŞ MATRİSİ VE ÖNCELİKLENDİRİLMESİ

PAYDAŞLAR	PAYDAŞ MATRİSİ	ETKİ MATRİSİ
-----------	----------------	--------------

		Hizmet Alanlar	Çalışanlar	Temel Ortak	Stratejik Ortak	Tedarikçi	Çok Önemli	Önemli	Az Önemli
İÇ PAYDAŞLAR									
1	Milli Eğitim Bakanlığı			X	X	X	X		
2	Valilik			X	X	X	X		
3	İl Milli Eğitim Müdürlüğü			X	X	X	X		
4	Kaymakamlık			X	X	X	X		
5	İlçe Milli Eğitim Müdürlüğü			X	X	X	X		
6	Öğretmenler		X	X			X		
7	Öğrenciler	X		X			X		
8	Memurlar		X	X				X	
9	Destek Personeli		X	X				X	
10	Okul Aile Birliği			X		X	X		
DIŞ PAYDAŞLAR									
1	İl Özel İdaresi			X	X	X	X		
2	Veliler	X		X		X	X		
3	Hayırseverler					X		X	
4	Yerel Yönetimler					X		X	
5	Medya					X		X	
6	Üniversiteler			X	X		X		
7	Sivil Toplum Örgütleri					X			X
8	Devletin Diğer Bağlı Kurumları (Müftülük)					X		X	
9	Mezunlarımızı İstihdam Eden Kuruluşlar				X				X

2.7. OKUL/KURUM İÇİ ANALİZ

1. ÖRGÜTSEL YAPI



Tablo 4.Okul/Kurum İçi Analiz İçerik Tablosu

Okul/Kurum İçi	Analiz İçerik Tablosu
Öğrenci sayıları	Sınıf kademeleri, meslek alan dalları, kaynaştırma öğrencileri, yabancı uyruklu öğrenciler gibi demografik özelliklere dair detaylı sınıflandırmaları kapsamalıdır. e-Okul kayıtları kullanılarak hazırlanabilir.
Akademik başarı verileri	e-Okul kayıtları kullanılarak erişim sağlanabilir.
Sosyal-kültürel-bilimsel ve sportif başarı verileri	Belirtilen alanlarda yarışma ödülleri ya da lisansları olan öğrencilere dair sayısal verileri kapsamalıdır.
Öğrenme stilleri envanteri	Okul rehberlik servisi tarafından uygulanmaktadır.
Devam-devamsızlık verileri	e-Okul kayıtları kullanılarak erişim sağlanabilir. Aynı zamanda okul rehberlik servisi tarafından devamsızlık nedenleri anketi uygulanarak detaylı bir analiz gerçekleştirilmesi önerilmektedir.
Okul disiplini etkileyen faktörler anketi	Okul rehberlik servisi tarafından uygulanmaktadır.
İnsan kaynakları verileri	İdareci, öğretmen ve destek personeline dair sayısal veriler, lisans ya da yüksek lisans programlarından mezuniyet durumlarını da kapsamalıdır.
Öğretmenlerin hizmet içi eğitime katılma oranları	MEBBİS verileri kullanılarak erişim sağlanabilir.
Öğrenme ortamı verileri	Okulun fiziki yapısına (ana ve ek binalar, kapalı spor salonu vb.) ve öğrenme ortamlarına (sınıf sayısı, laboratuvar ve kütüphane vb.) dair verileri içermelidir.
Okul/kurum ortamını değerlendirme anketi	Okul rehberlik servisi tarafından uygulanmaktadır.

2. İNSAN KAYNAKLARI

Tablo 5. Çalışanların Görev Dağılımı

Çalışanın Ünvanı	Görevleri
Okul /Kurum Müdürü	Kurumun Tüm Yönetim ve Denetim İşleri
Müdür Baş Yardımcısı	Personel işleri, Kurullar, Komisyonlar
Müdür Yardımcısı	Öğrenci işleri, Sınavlar, Taşımali eğitim, Pansiyon işleri
Atölye ve Bölüm Şefleri	
Öğretmenler	Eğitim-Öğretim
Yönetim İşleri ve Büro Memuru	
Yardımcı Hizmetler Personeli	

Tablo 6. İdari Personelin Hizmet Süresine İlişkin Bilgiler

Hizmet Süreleri	2024 Yıl itibariyle	
	Kişi Sayısı	%
1-4 Yıl	0	0
5-6 Yıl	1	25
7-10 Yıl	0	0
11-15 Yıl	0	0
16+.....üzeri	3	75

Tablo 7. Okul/Kurumda Oluşan Yönetici Sirkülasyonu Oranı

	Yıl İçerisinde Okul/Kurumdan Ayrılan Yönetici Sayısı			Yıl İçerisinde Okul/Kurumda Göreve Başlayan Yönetici Sayısı		
	2021	2022	2023	2021	2022	2023
TOPLAM	3	2	2	3	2	2

Tablo 8. İdari Personelin Katıldığı Hizmet İçi Programları

Adı ve Soyadı	Görevi	Katıldığı Çalışmanın Adı	Katıldığı Yıl	Belge No
Bayram TELLİ	Müdür	4.01.04.02.044 - Etik Eğitimi Semineri	2024	2024270224
Fatih ATEŞ	Müdür Başyardımcısı	2.01.01.10.003 - Disiplinsiz Öğrencilere Yönelik Yaklaşımlar Kursu	2023	2023270697
Mehmet ERDEM	Müdür Yardımcısı	2.01.01.10.003 - Disiplinsiz Öğrencilere Yönelik Yaklaşımlar Kursu	2023	2023270697
Ramazan YILMAZ	Müdür Yardımcısı	2.01.03.01.185 - MEB Birim Amirlerinin Öğretmen Bilgilendirme Semineri	2023	2023007736

Tablo 9. Öğretmenlerin Hizmet Süreleri (Yıl İtibarıyla)

Hizmet Süreleri	Branşı	Kadın	Erkek	Hizmet Yılı	Toplam
1-3 Yıl		2	4		
4-6 Yıl					
7-10 Yıl		2	2		
11-15 Yıl		2			
16-20 Yıl			2		
20 ve Üzeri			5		

Tablo 10. Kurumda Gerçekleşen Öğretmen Sirkülasyonunun Oranı

	Yıl İçerisinde Kurumdan Ayrılan Öğretmen Sayısı			Yıl İçerisinde Kurumda Göreve Başlayan Öğretmen Sayısı		
	2021	2022	2023	2021	2022	2023
TOPLAM	5	4	6	1	3	3

Tablo 11. Öğretmenlerin Katıldığı Hizmet İçi Eğitim Programları

Adı ve Soyadı	Branşı	Katıldığı Çalışmanın Adı	Katıldığı Yıl	Belge No
Ahmet ARSLAN	Biyoloji	2.01.03.01.080 - Bağımlılıkla Mücadele Semineri	2023	2023001006
Bülent KARA	Türk D. ve Edebiyatı	2.01.03.01.096 - Edebiyat ve Toplum Semineri	2023	2023002451
Mernuş SAPKAYA	Coğrafya	2.01.03.01.095 - Türk Mitolojisinin Eğitimdeki Yeri ve Önemi Semineri	2023	2023002583
Demet KOCAHÜYÜK	Arapça	2.02.04.01.071 - Özel Yetenekli Öğrencilerin Ayırt Edici Özellikleri Semineri	2023	2023007745
Havva AÇIKGÖZ	Tarih	2.01.03.01.101 - Zaman Yönetimi Semineri	2023	2023002452
Cebrail YETEK	İHL Meslek D.	2.01.03.01.137 - Okul Kültürünün Geliştirilmesi Semineri	2023	2023003856
Tuğba ANAÇ	Fizik	2.01.01.02.067 - Öğretmen Olmak Semineri	2023	2022001018
Mine TELLİ	İngilizce	4.01.03.01.011 - Protokol Kuralları Uzaktan Eğitim Semineri	2023	2023007760

Tablo 12. Kurumdaki Mevcut Hizmetli/ Memur Sayısı

	Görevi	Erkek	Kadın	Eğitim Durumu	Hizmet Yılı	Toplam
1	Memur	1	1			
2	Hizmetli	0	0			
3	Sürekli İşçi	2	1			
4	İŞKUR	2	5			
5	Geçici İşçi	0	0			
6	Pictes	1	1			
7	Göç idaresi	2	0			

Tablo 13. Çalışanların Görev Dağılımı

Çalışanın Ünvanı	Görevleri
Okul /Kurum Müdürü	Kurumun Tüm Yönetim ve Denetim İşleri
Müdür Baş Yardımcısı	Personel işleri, Kurullar, Komisyonlar
Müdür Yardımcısı	Öğrenci işleri, Sınavlar, Taşımali eğitim, Pansiyon işleri
Atölye ve Bölüm Şefleri	
Öğretmenler	Eğitim-Öğretim
Yönetim İşleri ve Büro Memuru	
Yardımcı Hizmetler Personeli	

Tablo 14. Okul/kurum Rehberlik Hizmetleri

Mevcut Kapasite				Mevcut Kapasite Kullanımı ve Performans					
Psikolojik Danışman Norm Sayısı	Görev Yapan Psikolojik Danışman Sayısı	İhtiyaç Duyulan Psikolojik Danışman Sayısı	Görüşme Odası Sayısı	Danışmanlık Hizmeti Alan			Rehberlik Hizmetleri İle İlgili Düzenlenen Eğitim/Paylaşım Toplantısı Vb. Faaliyet Sayısı		
				Öğrenci Sayısı	Öğretmen Sayısı	Veli Sayısı	Öğretmenlere Yönelik	Öğrencilere Yönelik	Velilere Yönelik
1	1	0	1	224	26		12	14	14

2.7.3. TEKNOLOJİK DÜZEY

Tablo 15. Teknolojik Araç-Gereç Durumu

Araç-Gereçler	2021	2022	2023	İhtiyaç
Bilgisayar	14	14	14	
Yazıcı	9	9	9	
Tarayıcı	0	0	0	
Akıllı tahta	24	24	24	
Projeksiyon	1	1	1	
İnternet bağlantısı	1	1	1	
Fizik Kimya Biyoloji Laboratuvarı	3	3	3	
Bilgisayar Lab.	0	0	0	
Fotoğraf makinesi	0	0	0	
Kamera	0	0	0	
Okul/kurumun internet sitesi	1	1	1	
Personel/e-mail adresi oranı	% 100	% 100	% 100	

Tablo 16. Fiziki Mekân Durumu

Fiziki Mekân	Var	Yok	Adedi	İhtiyaç	Açıklama
Öğretmen Çalışma Odası	✓		1	0	
Ekipman Odası	✓		2	0	
Kütüphane	✓		1	0	
Rehberlik Servisi	✓		2	0	
Resim Odası		X		0	
Müzik Odası		X		0	
Çok Amaçlı Salon	✓		1	0	
Tek Derse Ait Sınıf	✓		2	0	
İş ve Teknik Atölyesi		X		0	
Bilgisayar laboratuvarı		X		0	
Yemekhane		X		0	
Misafir Bekleme Salonu	✓		1	0	
Otopark		X		0	
Spor Alanları	✓		1	0	
Kantin	✓		1	0	
Fizik Kimya Biyoloji Laboratuvarı	✓		3	0	
Atölyeler		X		0	
Bölmelere Ait Depo	✓		1	0	
Bölüm Laboratuvarları		X		0	
Yönetici Odaları	✓		5	0	
Öğretmenler Odası	✓		1	0	
Hizmetli Odası	✓		1	0	
Spor Odası	✓		1	0	
Arşiv	✓		1	0	
Pansiyon	✓		1	0	

2.7.4. MALİ KAYNAKLAR

Tablo17. Kaynak Tablosu

Kaynaklar	2024	2025	2026	2027	2028
Genel Bütçe	3.523.210	4.500.000	6.000.000	7.500.0000	8.250.000
Okul Aile Birliđi					
Kantin Kira Gelirleri	9.000,00	10.000,00	12.000,00	14.000,00	16.000,00
Döner Sermaye					
Vakıf ve Dernekler					
Dıř Kaynak/Projeler					
Diđer					
TOPLAM	3.532.210	4.510.000	6.012.000	7.514.000	8.266.000

Tablo18. Harcama Kalemler

Harcama Kalemi	Çeřitleri
Personel	Sözleşmeli olarak çalışan personelin (sekreter temizlik, güvenlik) ücret, vergi, sigorta vb. giderleri
Onarım	Okul/kurum binası ve tesisatlarıyla ilgili her türlü küçük onarım; makine, bilgisayar, yazıcı vb. bakım giderleri
Sosyal-sportif faaliyetler	Etkinlikler ile ilgili giderler
Temizlik	Temizlik malzemeleri alımı
İletişim	Telefon, faks, internet, posta, mesaj giderleri
Kırtasiye	Her türlü kırtasiye ve sarf malzemesi giderleri

Tablo 19. Gelir-Gider Tablosu

YILLAR	2023-2024		2024-2025		2026-2027	
HARCAMA KALEMLERİ	GELİR	GİDER	GELİR	GİDER	GELİR	GİDER
Temizlik	520.000	50.000	778.000	80.000	935.000	100.000
Küçük onarım						
Bilgisayar Harcamaları		15.000		25.000		35.000
Büro makinaları harcamaları						
Telefon-İnternet		5000		8.000		10.000
Yakacak		400.000		600.000		750.000
Sosyal faaliyetler						
Kırtasiye		50.000		70.000		90.000
Vergi harç vs						
GENEL		520.000		520.000		778.000

2.7.5. İSTATİSKİ VERİLER**Karşılaştırmalı Öğretmen/Öğrenci Durumu (2023)**

ÖĞRETMEN	ÖĞRENCİ			OKUL
Toplam öğretmen sayısı	Öğrenci sayısı		Toplam öğrenci sayısı	Öğretmen başına düşen öğrenci sayısı
	Kız	Erkek		
20	16	208	224	11

Öğrenci Sayısına İlişkin Bilgiler								
	2023-2024		2024-2025		2025-2026		2026-2027	
	Kız	Erkek	Kız	Erkek	Kız	Erkek	Kız	Erkek
Öğrenci Sayısı	16	208	0	200	0	210	0	220
Toplam Öğrenci Sayısı	224		200		210		220	

Yıllara Göre Ortalama Sınıf Mevcutları			Yıllara Göre Öğretmen Başına Düşen Öğrenci Sayısı		
2023	2024	2025	2023	2024	2025
20	22	23	9	12	15

Öğrencilerin Üniversite Sınavı Başarılarına İlişkin Bilgiler						
	2023-2024		2024-2025		2025-2026	
	Kız	Erkek	Kız	Erkek	Kız	Erkek
Öğrenci Sayısı	16	65	0	46	0	42
Sınava Giren Toplam Öğrenci Sayısı (Kız +Erkek)	50		46		42	
Ön Lisans Programlarına Yerleşen Toplam Öğrenci sayısı	10		12		12	
Lisans Programlarına Yerleşen Toplam Öğrenci Sayısı	5		6		6	
Lisans ve Ön Lisans Programına Yerleşen Toplam Öğrenci Sayısı	15		18		18	
Genel Başarı Oranı (%)	% 19		% 39		% 42	

Sınıf Tekrarı Yapan Öğrenci Sayısı		
Öğretim Yılı	Toplam Öğrenci Sayısı	Sınıf Tekrarı Yapan Öğrenci Sayısı
2023-2024	226	26
2024-2025	200	20
2025-2026	210	15
2026-2027	220	10

Yerleşim Alanı ve Derslikler

Yerleşim		
Toplam Alan (m ²)	Bina Alanı (m ²)	Bahçe alanı (m ²)
8500	1500	7000

Sosyal Alanlar		
Tesisin adı	Kapasitesi (Kişi Sayısı)	Alanı
Kantin	400	20 M2
Yemekhane		
Toplantı Salonu		
Konferans Salonu	81	100 M2
Seminer Salonu		
Pansiyon	240	3936 M2

Spor Tesisleri		
Tesisin adı	Kapasitesi (Kişi Sayısı)	Alanı
Basketbol Alanı	10	264 M2
Futbol Sahası		
Kapalı Spor Salonu		
Diğer		

2.8. ÇEVRE ANALİZİ (PESTLE)



İslâhiye, Gaziantep ilinin güneybatısında yer alan ve geçim kaynağı tarım olan bir ilçedir. İdari bakımdan Gaziantep'in bir ilçesi olmasına rağmen Akdeniz Bölgesinin bir ilçesidir. Fakat Akdeniz Bölgesi'nin doğu ucunda bulunmasından dolayı iklim, bitki örtüsü ve tarımsal faaliyetler açısından Akdeniz Bölgesini andırır.

Akdeniz Bölgesinin doğu bölümünde, Gaziantep iline bağlı bir ilçe olan İslâhiye'nin, doğusunda Merkez ilçe, doğu ve güneydoğusunda Kilis, güney ve güneybatısında Hatay, batısında Osmaniye, kuzey ve kuzeydoğusunda Kahramanmaraş, güneyinde de Suriye bulunmaktadır. Gaziantep'in batı kesiminde yer alan ilçe topraklarının batı ve doğusu engebeli, orta alanları ise düzlüktür. Batısında Nur Dağlarının doğu uzantıları, doğusunda ise, Sof (Kartal) Dağı bulunmaktadır. İslahiye Ovası bu dağların arasında güneybatı-kuzeydoğu doğrultusunda uzanır. Aynı zamanda tektonik kökenli olan bu ova, Kahramanmaraş-Hatay çöküntü alanındadır. Nur ve Sof Dağlarından doğan çok sayıda çay ve dereler ovayı suladıktan sonra Asi Nehri'ne katılır. Bu akarsuların en önemlisi Karasu Çayı'dır. Bu çayın üzerine sulama ve taşkınları önlemek amacı ile Tahtaköprü Barajı kurulmuştur. İlçenin doğal bitki örtüsünü makidir. Yüksek yerlerde HUZURLU YAYLASI (Hınzırlı Yaylası) ormanlık alanlara da rastlanır.

İlçenin deniz seviyesinden yüksekliği 518 m. olup, Gaziantep'e 88 km. uzaklıktadır. Yüzölçümü 1.513 km², toplam nüfusu ise 59.911'dir.

İklim özellikleri bakımından Akdeniz iklimi ile Karasal iklim arasında geçiş özelliği gösterir. Daha çok Akdeniz ikliminin etkisindedir. Bazı yıllar coğrafi konumu ve sıcaklık etkisiyle kışlar şiddetli geçer. Yazların şiddetli sıcak geçmektedir.

İlçe ekonomisi tarım, hayvancılık ve ormancılığa dayalıdır. Yetiştirilen başlıca bitkiler, buğday, soğan, şeker pancarı, pamuk, arpa, baklagiller, zeytin, sarımsak, soya fasulyesi, mısır ve üzümdür. Su boylarında sebzeçilik yapılmaktadır. İlçenin dağlık

kesimlerinde hayvancılık ve ormancılık ön plandadır. Sığır, koyun ve kıl keçisi yetiştirilir. İlçe topraklarında boksit ve dolomit yatakları vardır.

6 Şubat Kahramanmaraş Depreminden ilçemizde etkilenmiştir. Binaların yaklaşık %50'si yıkılmış. Yüzlerce vatandaşımız vefat etmiştir. Bu olay ilçemizi sosyal, ekonomik, eğitim, kültürel ve sportif alanlarda olumsuz etkilemiştir.

Tablo 20. PESTLE Analiz Tablosu

Politik-Yasal etkenler	Ekonomik etkenler
<ul style="list-style-type: none">• Eğitimde başarının ilin gelişmişlik düzeyine göre ters oranda oluşu.• Toplumun İmam Hatip Liselerinin kapasitenin üzerinde olan beklentileri.• Ortaöğretimin 4 yıla çıkarılması ve bunun yol açtığı sorunlar.	<ul style="list-style-type: none">• Meslek çeşitliliğinin az olması.• Çevrenin gelir düzeyinin düşüklüğü.• İstihdam darlığı.• İşgücü potansiyelinin yüksek olması.
Sosyokültürel etkenler	Teknolojik etkenler
<ul style="list-style-type: none">• Çevrenin etik değerleriyle öğrencilerin etik değerlerinin çatışması.• Aile yapısı ve değişen sosyal çevre.• Sosyal ve kültürel faaliyetlere cevap verecek tesislerin yetersizliği.• Eğitim oranının düşüklüğü.• DYK katkısı.• Mevsimlik işçilerin olması• Okulumuzda Suriyeli öğrencilerin olması	<ul style="list-style-type: none">• Bilginin hızlı üretimi, erişilebilirlik ve kullanılabilirliğin gelişmesi.• Teknolojinin sağladığı yeni öğrenme olanakları.
Çevresel Etkenler	
<ul style="list-style-type: none">• 6 Şubat depremleri• Pandemi süreci	

Öğrenci Anketi Sonuçları:

ANKET SORUSU	KESİNLİKLE KATILMIYORUM % Olarak	KATILMIYORUM % Olarak	KARARSIZIM % Olarak	KISMEN KATILMIYORUM % Olarak	KATILMIYORUM % Olarak
1. Öğretmenlerimle ihtiyaç duyduğumda rahatlıkla görüşebilirim.	18,2	34,6	19,2	14	14
2. Okul müdürü ile ihtiyaç duyduğumda rahatlıkla konuşabiliyorum.	13,5	31,1	17,2	13	24,2
3. Okulun rehberlik servisinin den yeterince yararlanabiliyorum.	24,6	39,4	10,8	15	10,2
4. Okula ilettiğimiz öneri ve isteklerimiz dikkate alınır.	18,8	33,9	20,2	14,6	12,5
5. Okulda kendimi güvende hissediyorum.	31,4	45,7	9,3	7,7	5,9
6. Okulda öğrencilerle ilgili alınan kararlarda bizlerin görüşleri alınır.	24,1	32	15,8	13	15,1

7. Öğretmenler yeniliğe açık olarak derslerin işlenişinde çeşitli yöntemler kullanmaktadır.	28,3	41,5	11,9	8,9	9,4
--	------	------	------	-----	-----

8. Derslerde konuya göre uygun araç gereçler kullanılmaktadır.	20,4	45	13	11,1	10,5
9. Pandemi döneminde online eğitimde yeterli düzeyde yararlandım.	11,3	20,1	16,6	16,4	35,6
10. Okulun içi ve dışı temizdir, fiziki mekanlar yeterlidir.	24,2	36,2	15,4	14	10,2
11. Deprem sonrasında eğitim öğretim faaliyetlerine aktif bir şekilde katılabildim.	16,2	30,7	14,6	16,8	21,7
12. Okul kantininde satılan malzemeler sağlıklı ve güvenlidir.	21,1	20,9	26,3	16	15,7
13. Okulumuzda yeterli miktarda sanatsal ve kültürel faaliyetler düzenlenmektedir.	18	30	15,6	17,6	18,8

Öğretmen Anketi Sonuçları:

ANKET SORUSU	KESİNLİK LE KATILMIYORUM % Olarak	KATILMIYORUM % Olarak	KARARSIZIM % Olarak	KISMEN KATILMIYORUM % Olarak	KATILMIYORUM % Olarak
1. Okulumuzda alınan kararlar, çalışanların katılımıyla alınır.	21,2	44,6	14,1	13,1	7
2. Kurumdaki tüm duyurular çalışanlara zamanında iletilir.	45,2	45,3	3	3	2,5

3. Her türlü ödüllendirilmede adil olma, tarafsızlık ve objektiflik esastır.	30,1	48,3	15,4	3,2	3
4. Kendimi, okulun değerli bir üyesi olarak görürüm.	39,5	42,2	15,1	0	3,2
5. Çalıştığım okul bana kendimi geliştirme imkânı tanımaktadır.	39,4	52,5	5,1	4	2
6. Okul, teknik araç ve gereç yönünden yeterli donanıma sahiptir.	39,4	40	9,1	10,1	1

7. Okulda çalışanlara yönelik sosyal ve kültürel faaliyetler düzenlenir.	33,3	45,5	9	7,2	5
8. Okulda öğretmenler arasında ayrım yapılmamaktadır.	28,3	35,4	26	5	6,3
9. Okulumuz yerelde ve toplum üzerinde olumlu etki bırakacak çalışmalar yapmaktadır.	35	42,4	10,1	6,5	6

10. Yöneticilerimiz, yaratıcı ve yenilikçi düşüncelerin üretilmesini teşvik etmektedir.	35,4	42,4	15,1	1	5,1
11. Yöneticiler, okulun vizyonunu, stratejilerini, iyileştirmeye açık alanlarını vs.	35,4	37,4	22,2	4	4
12. Okulumuzda sadece öğretmenlerin kullanımına tahsis edilmiş yerler yeterlidir.	14,2	31,5	19,1	22,2	13
13. Alanıma ilişkin yenilik ve gelişmeleri takip eder ve kendimi güncellerim.	40,4	50,5	6	3,1	0

Veli Anketi Sonuçları:

ANKET SORUSU	KESİNLİ KLE KATILİY ORUM % Olarak	KATILİY ORUM % Olarak	KARARSIZIM % Olarak	KİSMEN KATILİY ORUM % Olarak	KATILMIYORUM % Olarak
1. İhtiyaç duyduğumda okul çalışanlarıyla rahatlıkla görüşebiliyorum.	40	43,7	5,7	9	1,6

2. Bizi ilgilendiren okul duyurularını zamanında öğreniyorum.	41,8	46,2	5,1	3,3	3,6
3. Öğrencimle ilgili konularda okulda rehberlik hizmeti alabiliyorum.	29,8	46,7	15	5,9	2,6
4. Okula ilettiğim istek ve şikâyetlerim dikkate alınıyor.	30,4	39,9	18,4	4,3	7
5. Öğretmenler yeniliğe açık olarak derslerin işlenişinde çeşitli yöntemler kullanmaktadır.	30,8	41,8	8,8	14,4	4,2
6. Okulda yabancı kişilere karşı güvenlik önlemleri alınmaktadır.	33,4	41,3	15	6,6	3,7

7. Okulda bizleri ilgilendiren kararlarda görüşlerimiz dikkate alınır.	24,2	50,6	16	4,5	4,7
8. E-Okul Veli Bilgilendirme Sistemi ile okulun internet sayfasını düzenli olarak takip ediyorum.	35,3	40,4	9,5	10,7	4

9. Çocuğumun okulunu sevdiğini ve öğretmenleriyle iyi anlaştığını düşünüyorum.	33,3	40,7	11,4	9	5,6
10. Okul, teknik araç ve gereç yönünden yeterli donanıma sahiptir.	25	50	5	10	5
11. Okul her zaman temiz ve bakımlıdır.	40	45	5	6	4
12. Okulun binası ve diğer fiziki mekânlar yeterlidir.	35	45	4	10	6
13. Okulumuzda yeterli miktarda sanatsal ve kültürel faaliyetler düzenlenmektedir.	24,2	44,1	13,8	12,5	5,4

2.9. GZFT ANALİZİ

2.9.1. Güçlü ve Zayıf Yönler

Güçlü Yönler	Zayıf Yönler
<ul style="list-style-type: none">• Okul idaresi ile sağlıklı iletişim kuruluyor olması• Okul yönetiminin öğrenciler ve okul ile ilgili aldığı kararların güvenilir olması.• Etkili sosyal etkinlikler düzenlemesi.• Çalışanların iş doyumunu sağlıyor olması.• Öğrencilere milli ve manevi değerlerin içselleştirilmesi.• Okul ortamının huzurlu olması.• Fiziki ve teknik donanımın iyi olması.• Okulumuzun genç, dinamik ve deneyimli bir öğretmen kadrosunun bulunması.• Okulumuzda tekli öğretimin yapılması.• Sınıf mevcutlarının standartlara uygun olması• Dinamik, donanımlı ve özverili bir öğretmen kadromuzun olması• Okulumuzun diğer eğitim-öğretim kurumlarıyla işbirliği içinde olması• Nitelikli, özverili ve adil bir idari personelinin olması• Okul paydaşları arasında saygıya dayanan paylaşımlı bir ilişkinin bulunması• Fiziki donanıma sahip bir rehberlik servisinin bulunması• Okulun sınıflarında bulunan öğrenci mevcutlarının az olması• Yardıma ihtiyacı olanlara yardım edilmesi• Yerleşim yerinin gürültü ve hava kirliliğinden uzak olması• Okulun, bahçenin yeterli genişlikte ve sınıfların temiz olması• Okul başarısının artmasına istekli ve bu konuda her türlü fedakârlığa hazır olan bir öğretmen kadrosunun bulunması• Öğrenci ve velilere göre okulda milli ve manevi değerlerin öğretildiğine olan inanç• Kurumda çalışan öğretmenler arasında ilişkilerin sıcak olması• Öğretmenlerin anlayışlı olması, çocuklarla yakından ilgilenmesi, iyi ders anlatması• Okulun pansiyonunun olması• Okulun bir konferans salonu bulunması ve donanıma sahip olması	<ul style="list-style-type: none">• Taşınmalı Eğitim olması• Pansiyon öğrencilerinde aile özlemi• Velilerin okula olan ilgilerinin istenilen düzeyde olmaması.• Okulun şehir merkezi ve sosyal çevreye uzak olması• Teknoloji kullanımında yetersizlikler.• Öğrencileri bir üst öğrenime yönelik hazırlama çalışmalarında yetersiz kalmaları, akademik başarının düşük olması.• Biyoloji, fizik ve kimya laboratuvarlarının yeterince kullanılmaması• Okulumuzda memurun bulunmaması.• Öğrencilerin sosyo-ekonomik yapısının düşük olması.• Kütüphanenin yetersiz oluşu.• İşbirliğine ve proje üretimine açık olan öğrenci sayısının az olması• Tam gün eğitim yapılmasından dolayı kültürel ve sportif faaliyetlere yeteri kadar zaman ayrılamaması• Öğrencilerin bir bölümünde çalışma alışkanlığı ve başarılı olma azminin olmaması• Velilerin bir kısmının öğrenciyi takip etmemesi• Bazı öğrencilerin okulu veli isteğiyle seçmek zorunda kalması.• Suriyeli öğrencilerin bulunması nedeni ile velilerin okula önyargılı yaklaşması.• 6 Şubat depremlerinden etkilenen öğrencilerin kendi aileleri, oturdukları evler ve buldukları çevrenin deprem sonrası olumsuz etkileri çok fazla olduğu için öğrenci devamsızlığına sebebiyet vermiştir.• Deprem sonrası maddi güçlük yaşayan yerli ve Suriye uyruklu öğrencilerin ailelerine katkı olsun diye devamsızlık yapıp gündelik işe yönelmeleri.

2.9.2. Fırsatlar ve Tehditler

Fırsatlar	Tehditler
<ul style="list-style-type: none">• Milli Eğitim Müdürlüğü ve çevre esnaflar ile iyi ilişkiler içinde olması• Eğitime duyarlı belediye ve sivil toplum kuruluşlarının varlığı,• Yöneticilerimizin katıldığı hizmet içi eğitim, konferans ve seminer sonuçlarının çalışanlarla paylaşılması.• Sınavsız geçişle ön lisans programlarına yerleştirilmesi.• İlçemize açılan fakültenin varlığı.• Okul bahçesinin her türlü çevre düzenlemesi ve ağaçlandırmaya müsait olması• Sivil toplum kuruluşlarının eğitime desteği	<ul style="list-style-type: none">• Boş zaman eğitimi ile ilgili bir spor salonumuzun olmaması ve öğrencilerimizin boş zaman etkinliklerini okul dışında geçirmesi.• Okulumuzun güvenlik anlamında, hafta sonu tatillerde gece bekçisi gibi görevlilerin olmaması.• Anne-baba ayrılığı, aile içi şiddetin vb. olumsuzluklarından etkilenen öğrenci sayısının varlığı.• Bazı derslerde müfredatın yoğun, ders saatinin az olması.• Televizyonlardaki şiddet görüntüleri• Okul çevresinde olumsuz davranışlara sahip gençlerin bulunması• Ekonomik durumu kötü olan Türk ve Suriyeli öğrencilerin çocuk işçiliği yapmaları

2.10. Tespit ve İhtiyaçların Belirlenmesi

Durum Analizi Aşamaları	Tespitler	İhtiyaçlar
Uygulanmakta Olan Stratejik Planın Değerlendirilmesi	İzleme ve değerlendirme çalışmalarında eksiklikler saptanmıştır.	İzleme ve değerlendirme için etkin bir sistem kurulması
Paydaş Analizi	Aileler ile iletişim ve iş birliği yetersizdir.	Aileler ile ilişkileri güçlendirecek bir ekosistemin kurulması
Okul İçi Analiz	Öğrencilerin öğrenme stilleri arasında en yüksek yüzde (%80) sosyal öğrenmedir.	Eğitim-Öğretim yöntem ve tekniklerinin sosyal öğrenme şekline göre belirlenmesi

3. GELECEĞE BAKIŞ

3.1. MİSYON

Okulumuzda Türk Milli Eğitiminin genel ve özel amaçlarının gerçekleştirilmesi, sosyal, kültürel ve ekonomik kalkınmasının desteklenmesi, teknolojik yeniliklerin eğitime kazandırılması, soran, sorgulayan, araştıran ve gelişen bireylerin yetiştirilmesine ortam hazırlanması, kurumda çalışanların etkinliğinin, verimliliğinin ve kurumumuzdan hizmet alanların memnuniyetinin artırılmasını sağlayarak kurallara uyan, hakkaniyet ölçülerini bilen, hoşgörüsü yüksek, vasıflı ve düzeyli vatandaşların yetişmesini sağlarız.

3.2. VİZYON

Kurumsal kimliği ve sunduğu hizmetlerle örnek alınan, kültürel mirası değerlendirebilen, yaşanan hayatı yorumlayabilen, problemlere çözüm üretebilen, mesleğinde önder, saygılı ve sorumlu bireyleri yetiştiren bir kurum olmayı başarmaktır.

3.3. TEMEL DEĞERLER

- Öğrenci merkezli eğitim önceliğimizdir.
- Sağlıklı bir din anlayışının kaliteli bir eğitim-öğretim sürecinden geçtiğine inanıyoruz.
- “Oku, düşün ve anla.” en önemli prensiplerimizden biridir.
- Eğitimde baskıcı bir yaklaşımı değil, konuları çözümleyici ve yorumlayıcı bir yaklaşımı benimsiyoruz.
- Öğrencilerimizi topluma faydalı bireyler olarak yetiştirmenin öncelikle bizim sorunumuz olduğunun bilincindeyiz.
- Karşılıklı güven, farklılık ve görüş ayrılıklarını zenginlik olarak kabul etmek esastır.
- Dinî bilginin gerek modern gerekse geleneksel her türlü ön kabul ve hurafelerden uzak, ana kaynaklar ışığında verilmesi gerektiğinin bilincindeyiz.
- Düşünen, sorgulayan, inancını aklıyla bütünleştiren öğrencilerin yetişmesi için çalışıyoruz.
- Din öğretiminde dinin bütünleştirici, huzur verici ve barışı sağlayıcı gücünü ortaya çıkarmalıyız.
- Şekilcilik ve sloganları değil, ahlakî öğretilerin felsefesini önemsiyoruz.
- Din öğretiminde sorunlara aceleci çözümlerle yaklaşmamaya çalışıyoruz.
- Niteliğin, nicelikten üstün olduğuna inanırız ve enerjimizi olumlu alanlarda ve insanlığa hizmet için harcıyoruz.
- Yönetici-öğretmen-öğrenci-veli (aile) ilişkisinde güven ortamı sağlamak için tüm tedbirleri alırız.

4. AMAÇ, HEDEF VE PERFORMANS GÖSTERGESİ İLE STRATEJİLERİN BELİRLENMESİ

1. BÖLÜM IV: AMAÇ, HEDEF VE EYLEMLER

Tema I: Eğitim Öğretime Erişim ve Katılım

Eğitim ve öğretime erişim okullaşma ve okul terki, devam ve devamsızlık, okula uyum ve oryantasyon, özel eğitime ihtiyaç duyan bireylerin eğitime erişimi, yabancı öğrencilerin eğitime erişimi ve hayat boyu öğrenme kapsamında yürütülen faaliyetlerin ele alındığı temadır.

Stratejik Amaç 1: A1. Öğrencilerin eğitim ve öğretime etkin katılımlarıyla eğitim öğretim sürecini tamamlamalarını sağlamak.

Stratejik Hedef :H1.1. Öğrencilerin okula erişim, devam ve okulu tamamlama oranları artırılacaktır.

Performans Göstergeleri

No	PERFORMANS GÖSTERGESİ	HEDEF				
		2024	2025	2026	2027	2028
PG1.1.1.	Bir eğitim ve öğretim yılında devamsızlık süresi 20 günden fazla olan öğrenci oranı (%)	22	20	18	16	14
PG1.1.2.	Bir eğitim ve öğretim yılında sınıf tekrar eden öğrenci oranı (%)	24	22	20	18	16
PG1.1.3.	Bir eğitim ve öğretim yılında örgün eğitimden ayrılan öğrenci oranı (%)	7	6	5	3	2
PG1.1.4.	Okula kayıt olanların mezun olma oranı (%)	70	73	75	77	80
PG1.1.5.	Bir eğitim ve öğretim yılında destekleme ve yetiştirme kurslarına kayıt yaptıran öğrenci oranı (%)	0	10	15	20	25
PG1.1.6.	Destekleme ve yetiştirme kurslarındaki toplam ders saatinin 1/5'ine devam etmeyen öğrenci oranı (%)	0	5	5	5	5
PG1.1.7.	Destek eğitiminden faydalanan özel eğitime gereksinimi olan öğrenci oranı(%)	0	0	0	0	0
PG1.1.8.	Telafi eğitiminden faydalanan öğrenci sayısı	0	0	0	0	0

1.1.1. Stratejiler:

S1. Öğrencilerin devamsızlık nedenleri belirlenecek, öğrenci ve veli iş birliğiyle bu nedenleri ortadan kaldırmaya yönelik çalışmalar yürütülecektir.

S2. Öğrenci devamsızlığının olumsuz etkilerini azaltmaya yönelik eksik kazanımların giderilmesi amacıyla sosyal etkinlikler, uzaktan öğrenme olanaklarına ilişkin farkındalık çalışmaları gibi telafi tedbirleri alınacaktır.

S3. Okula aidiyeti artırmak amacıyla diğer kurumlarla iş birliği yapılarak ortamının öğrencilerin akademik, sosyal, kültürel, sanatsal ve sportif faaliyetlere katılımı sağlanacaktır.

S4. Sınıf tekrarı nedenleri araştırılarak buna yönelik önleyici tedbirler geliştirilecektir.

S5. DYK kurslarına devamsızlık nedenleri araştırılarak devamsızlığı azaltacak çalışmalar yapılacaktır.

S6. Öğrencilerin örgün eğitimden ayrılma nedenleri araştırılıp okul kaynaklı nedenlerin ortadan kaldırılmasına yönelik tedbirler alınacaktır.

S7. Özel eğitim ihtiyacı olan öğrencilerin uygun alanda eğitim alabilmeleri için rehberlik ve yönlendirme faaliyetleri yapılacaktır.

S8. Öğrencilerin okula, okul kültürüne ve eğitim alacakları alana uyumunu güçlendirmek için çalışmalar yürütülecektir

Stratejik Hedef : H1.2. Öğrencilerin ders dışı etkinliklere katılım oranları artırılabilecektir.

Performans Göstergeleri

No	PERFORMANS GÖSTERGESİ	HEDEF				
		2024	2025	2026	2027	2028
PG1.2.1.	Bir eğitim ve öğretim yılında bilimsel, sosyal, kültürel, sanatsal ve sportif alanlarda kurum içi ve kurum dışı faaliyete katılan öğrenci oranı (%)	50	55	60	60	62
PG1.2.2.	Bir eğitim ve öğretim yılında sosyal sorumluluk ve toplum hizmeti çalışmaları faaliyetine katılan öğrenci oranı (%)	70	72	73	75	78
PG1.2.3.	Bir eğitim ve öğretim yılında yerel, ulusal ve uluslararası proje, yarışma vb. etkinliklere katılan öğrenci oranı (%)	25	30	33	35	40
PG1.2.4.	Bir eğitim ve öğretim yılında üniversitelerde yürütülen bilimsel, sosyal, kültürel, sanatsal ve sportif alanlardaki faaliyetlere katılan öğrenci oranı (%)	15	18	20	21	23

Stratejiler:

S1. Her bir öğrencinin bir kulüp faaliyetinde aktif olarak yer alması sağlanarak kulüp faaliyetlerinin etkinliği artırılabacaktır.

S2. Öğrencilerin seviyelerine uygun olarak toplumsal sorunların çözümüne katkı sağlamak amacıyla afet ve acil durum, çevre, eğitim, spor, kültür ve turizm, sağlık ve sosyal hizmetler alanlarında toplum hizmeti faaliyetlerine katılımları artırılabacaktır.

S3. Öğrencilerin yerel, ulusal ve uluslararası proje ve yarışmalara katılmaları teşvik edilecektir.

S4. Okulda oluşturulacak öğrenci kulüpleri aracılığıyla yerel düzeyde etkinliklerin düzenlenmesi sağlanacaktır.

S5. Üniversitelerle iş birliği yaparak öğrencilerimizin yükseköğretimi tanınmalarını ve üniversitelerde yürütülen bilimsel, sosyal, kültürel, sanatsal ve sportif alanlardaki faaliyetlere katılmaları sağlanacaktır.

S6. Tabiat Okulu, Mesleki yarışmalar, Üç aylar ve Ramazan, Vakit Kuşanmak –Namaz-, Arapça yarışmaları gibi etkinliklere öğrencilerin katılımları teşvik edilecektir.

1.2. Tema II: Eğitim ve Öğretimde Kalite

Eğitim ve öğretimde kalitenin artırılması başlığı esas olarak eğitim

ve öğretim faaliyetinin hayata hazırlama işlevinde yapılacak çalışmaları kapsamaktadır.

Bu tema altında akademik başarı, sınav kaygıları, sınıfta kalma, ders başarıları ve kazanımları, disiplin sorunları, öğrencilerin bilimsel, sanatsal, kültürel ve sportif faaliyetleri ile istihdam ve meslek edindirmeye yönelik rehberlik ve diğer mesleki faaliyetler yer almaktadır.

***Stratejik Amaç A2.** Öğrencilerin hayata ve geleceğe erdemli bir şekilde hazırlanması için bilgi, beceri, tutum ve davranış kazanımları sağlanacaktır.*

***Stratejik Hedef H2.1.** Öğrencilerin derslerdeki akademik başarıları artırılacaktır.*

Performans Göstergeleri

No	PERFORMANS GÖSTERGESİ	HEDEF				
		2024	2025	2026	2027	2028
PG2.1.1.	Matematik dersi yıl sonu başarı puanı	70	71	72	74	75
PG2.1.2.	Türkçe dersi yıl sonu başarı puanı	62	63	64	65	67
PG2.1.3.	Sosyal bilimler alan dersleri yıl sonu başarı puanı	78	79	80	82	83
PG2.1.4.	Fen bilimleri alan dersleri yıl sonu başarı puanı	52	53	54	55	56
PG2.1.5.	İHL meslek dersleri yıl sonu başarı puanı	72	74	75	77	78
PG2.1.6.	Kur'an-ı Kerim dersi yıl sonu başarı puanı	78	79	80	82	85
PG2.1.7.	Yabancı dil dersleri yıl sonu başarı puanı	74	75	76	77	78
PG2.1.8.	Öğrenci başına okunan kitap ortalaması	5	6	7	8	10

1.2.1. Stratejiler:

S1. Öğrencilerin kazanım eksiklikleri tespit edilerek destekleme ve yetiştirme kurslarıyla akademik yeterliklerinin artırılması sağlanacaktır.

S2. Bakanlığın hazırladığı dijital platformlar aracılığıyla öğrencilerin tamamlayıcı ve destekleyici eğitim almaları sağlanacaktır.

S3. Okulda düzenlenen münazara, panel vb. etkinlikler vasıtasıyla öğrencilerin dili kullanma ve kendilerini ifade etme becerileri geliştirilecektir.

S4. Öğrencilerin kitap okumasını teşvik etmek için etkinlikler düzenlenecektir.

S5. Okul içinde makale, kompozisyon yazma, resim yapma vb. yarışmalar düzenlenecek ve öğrencilerin ödüllendirilmesi sağlanacaktır.

S6. Derslerde proje tabanlı yöntem kullanılarak öğrencilerin analiz, sentez ve değerlendirme becerilerinin geliştirilmesi sağlanacaktır.

S7. Her bir öğrencinin hazırbulunuşluk seviyesine uygun en az bir proje ve etkinliğe katılımı sağlanacaktır.

Stratejik Amaç A2. Öğrencilerin hayata ve geleceğe erdemli bir şekilde hazırlanması için bilgi, beceri, tutum ve davranış kazanmaları sağlanacaktır.

Stratejik Hedef H2.2. Öğrencilerin ilgi, beceri ve yetenekler geliştirilerek üst öğrenime yerleşen öğrenci oranını artırmak

Performans Göstergeleri

No	PERFORMANS GÖSTERGESİ	HEDEF				
		2024	2025	2026	2027	2028
PG2.2.1	Bir üst öğrenime yerleşen öğrenci oranı	7	10	12	14	15
PG2.2.2.	Ön lisans programlarına yerleşen öğrenci oranı	5	6	8	10	10
PG2.2.3.	Kariyer rehberliği faaliyetlerine katılan dair ulaşılan öğrenci sayısı	86	95	102	110	120
PG2.2.4.	Tercih danışmanlığı faaliyetlerinde yararlanan öğrenci sayısı	32	34	38	48	50
PG2.2.5.	Kariyer rehberliği kapsamında yapılan faaliyet sayısı	7	10	12	14	15
PG 2.2.6.	Yüksek Öğretim Kurumları Sınavlarında (TYT)-AYT' de ilk 500-1000-5000-10000'de yer alan öğrenci sayısı	-	-	-	-	-
PG 2.2.7	Yüksek Öğretim Kurumları Sınavlarında (AYT) ilk 500-1000-5000-10000 'de yer alan öğrenci sayısı	-	-	-	-	-

1.2.2. Stratejiler:

S1. Destekleme ve yetiştirme kurslarıyla öğrencilerin genel derslerdeki yeterlilikleri artırılabacaktır.

S2. Öğrencilere yönelik bakanlığın hazırlamış olduğu dijital platformlar aracılığı ile yüz yüze eğitime destek olmak üzere uzaktan eğitim imkânları oluşturulacaktır.

S3. Öğrencileri ilgi, yetenek ve ihtiyaçları doğrultusunda bir üst öğrenim programına hazırlayacak mesleki ve eğitsel rehberlik faaliyetleri yürütülecektir.

S4. Üniversitelerle iş birliği yaparak öğrencilerimizin yükseköğretimi tanınmalarını, üniversitelerin imkanlarından yararlanabilmeleri artırılması sağlanacaktır.

S5. Kariyer rehberliği kapsamında yapılan faaliyet (panel, mezun buluşmaları, lisans programları tanıtımları v.b) sayıları artırılacaktır

Stratejik Amaç A2. Öğrencilerin hayata ve geleceğe erdemli bir şekilde hazırlanması için bilgi, beceri, tutum ve davranış kazanmaları sağlanacaktır.

Stratejik Hedef H2.4. Öğrencilerin ulusal/uluslararası projelere katılım oranları ve hareketlilik sayısı yükseltilerek beceri temelli yabancı dil öğrenme yeterlilikleri artırılabacaktır

Performans Göstergeleri

No	PERFORMANS GÖSTERGESİ	HEDEF				
		2024	2025	2026	2027	2028
PG2.4.1.	Yabancı dil öğrenme yeterliklerini geliştirmeye yönelik açılacak kurs sayısı	0	1	1	2	2
PG2.4.2.	Yabancı dil öğrenme yeterliklerini geliştirmeye yönelik açılan kurslara katılan öğrenci oranı (%)	0	10	15	20	25
PG2.4.3.	Öğrencilere yabancı dil bilmenin önemini ve gerekliliğini anlatan seminer sayısı	1	2	2	3	3
PG2.4.4.	Yabancı dil dersi yılsonu puan ortalaması	65	68	70	72	74
PG2.4.5.	Ulusal ve uluslararası hareketlilik programları/ projeleri bilgilendirme toplantılarına katılım oranı (%)	20	25	30	35	35
PG2.4.6.	Bir eğitim öğretim döneminde hazırlanan ulusal veya uluslararası proje sayısı	10	12	13	15	17

S1. Öğrencilerin yabancı dil öğrenme yeterliliklerini geliştirmeye yönelik kurslar açılacaktır.

S2. Öğrencilere yabancı dil bilmenin önemini ve gerekliliğini anlatan seminerler düzenlenecektir.

1.2.3. Stratejiler:

S3. Öğrencilerin yabancı dil eğitimine yönelik olarak düzenlenen konferanslara katılımları sağlanacaktır.

S4. Yabancı dil eğitimine yönelik dijital içerikler ve platformlardan haberdar olmaları sağlanacaktır.

S5. Yabancı dil eğitimini destekleyen uluslararası projelerin ve hareketliliklerin tanıtımını yaparak öğretmen ve öğrencinin motivasyonu sağlanacaktır.

S6. Duvar panoları, afişler, vb. uygulamalarla okulun fiziki alanlarında yabancı dilin yazılı olarak ön plana çıkartılması sağlanacaktır.

S7. Tüm Kademelerdeki öğrencilere pratik yapma imkânı sağlayan materyallerin bulunduğu yabancı dil sınıfı ya da atölyesi oluşturulacaktır.

S8. Yabancı dil etkinlikleri kapsamında öğrenci kulüpleri oluşturulacaktır.

Tema III: Kurumsal Kapasite

Stratejik Amaç A3: Okulların kurumsal kapasite ve yeterlilikleri verimli ve sürdürülebilir bir şekilde geliştirilecektir.

Stratejik Hedef H3.1. Yönetim ve öğrenme etkinliklerinin izlenmesi, değerlendirilmesi ve geliştirilmesi amacıyla veriye dayalı yönetim yapısına geçilecektir.

Performans Göstergeleri

No	PERFORMANS GÖSTERGESİ	HEDEF				
		2024	2025	2026	2027	2028
PG3.1.1.	İyileştirilen fiziki mekân (derslik, spor salonu, kütüphane, pansiyon vb.) sayısı	10	10	10	11	12
PG3.1.2.	Fiziksel mekanların temizlik ve hijyenine ilişkin memnuniyet oranı (%)	90	92	93	95	95
PG3.1.3.	Altyapı ve donatım eksikliği bulunan fiziksel birim sayısı	10	8	7	6	5
PG2.4.5.	Ulusal ve uluslararası hareketlilik programları/ projeleri bilgilendirme toplantılarına katılım oranı (%)	50	60	70	80	90

1.2.1. Stratejiler:

S1. Okulun fiziki mekânlarının durum tespiti yapılacak ve iyileştirilme için önceliklendirilmiş bir plan doğrultusunda çalışmalar yapılacaktır.

S2. Fiziki mekânların iyileştirilmesi için kamu idareleri, belediyeler ve işverenlerle iş birlikleri yapılacaktır.

S3. Bilişim altyapısını güçlendirme çalışmaları yapılacaktır.

S4. Temizlik ve hijyen memnuniyet düzeyi belirlemek için anketler uygulanarak yapılacak değerlendirmeler sonucunda gerekli tedbirler alınacaktır.

Stratejik Amaç A3: Okulların kurumsal kapasite ve yeterlilikleri verimli ve sürdürülebilir bir şekilde geliştirilecektir.

Stratejik Hedef H3.2. Okul yöneticilerinin ve öğretmenlerin mesleki gelişimleri ve motivasyonları güçlendirilecektir.

Performans Göstergeleri

No	PERFORMANS GÖSTERGESİ	HEDEF				
		2024	2025	2026	2027	2028
PG3.2.1.	Hizmet içi eğitim alan yönetici oranı(%)	100	100	100	100	100
PG3.2.2.	Hizmet içi eğitim alan öğretmen oranı (%)	60	62	65	68	70
PG3.2.3.	Uzaktan hizmet içi eğitime katılan öğretmen oranı (%)	80	81	83	85	86

S1. Okul yöneticilerinin ve öğretmenlerin mesleki gelişim ihtiyaçları tespit edilerek, bu ihtiyaçları gidermeye yönelik bir mesleki gelişim planı hazırlanacaktır.

S2. Okul yöneticilerinin ve öğretmenlerin uzaktan hizmet içi eğitimlere katılmaları teşvik edilecektir.

S3. Okul personelinin motivasyon, iş doyumunu ve kurumsal bağlılık düzeylerini artıracak çalışmalar yapılacaktır.

1.2.1. Stratejiler:

***Stratejik Amaç A3.** Okulun amaçlarına ulaşmasını sağlayacak kurumsal imkân ve yetkinlikler verimli ve sürdürülebilir bir şekilde geliştirilecektir.*

***Stratejik Hedef H3.3.** Eğitim ve öğretimin sağlıklı ve güvenli bir ortamda gerçekleştirilmesi için okul sağlığı ve güvenliği geliştirilecektir.*

Performans Göstergeleri

No	PERFORMANS GÖSTERGESİ	HEDEF				
		2024	2025	2026	2027	2028
PG3.3.1.	Okulda yaşanan kaza sayısı	11	9	8	8	7
PG3.3.2.	Bağımlılıkla mücadele ile ilgili konularda eğitim alan öğrenci, öğretmen ve veli oranı (kırılım yapılacak)	50	53	55	60	65
PG3.3.3.	Akran zorbalığı ve siber zorbalıkla ilgili konularda eğitim alan öğrenci ve öğretmen sayısı (kırılım yapılacak)	180	195	200	210	220
PG3.3.4.	Sağlıklı beslenme ve obezite ile ilgili konularda verilen eğitim alan öğrenci, öğretmen ve veli oranı (kırılım yapılacak)	50	53	55	60	65
PG3.3.5.	Hijyen, gıda güvenliği, bulaşıcı hastalıklar ile ilgili konularda verilen eğitim alan öğrenci, öğretmen ve veli oranı (kırılım yapılacak)	50	53	55	60	65
PG3.3.6.	Disiplin kuruluna sevk edilen olay sayısı	8	7	6	5	4
PG3.3.7.	Afete hazırlık eğitimlerine katılan öğrenci ve öğretmen sayısı (kırılım yapılacak)	28	30	32	38	40
PG3.3.8.	İlkyardım eğitimlerine katılan öğrenci ve öğretmen sayısı (kırılım yapılacak)	8	10	12	14	16
PG3.3.9	Sivil savunma eğitimlerine katılan öğrenci ve öğretmen sayısı (kırılım yapılacak)	12	14	16	18	20
PG3.3.10.	Afet ve acil durum tatbikat sayısı	6	6	6	6	6

1.2.1. Stratejiler:

S1. Öğrenci, öğretmen ve velilerde farkındalık oluşturmak için bağımlılıkla mücadele, akran zorbalığı, siber zorbalık, sağlıklı beslenme ve obezite, hijyen, bulaşıcı hastalıklar ve gıda güvenliği gibi konularda alan uzmanları ile iş birliğinde eğitimler düzenlenecektir.

S2. Okulda yaşanan disiplin olaylarının nedeni rehber öğretmen koordinasyonunda sınıf rehber öğretmeni ve öğrencilerin diğer öğretmenleriyle iş birliğinde tespit edilerek bu

konuda çalışmalar yapılarak öğrencilerin ve velilerin farkındalıkları artırılacaktır.

S3. Başarılı ve örnek davranış sergileyen öğrencilerin onur belgesiyle ödüllendirilmesi ve bu öğrencilerin diğer öğrencilere örnek olması sağlanacaktır.

S4. Doğa, insan ve teknoloji kaynaklı (deprem, sel, heyelan, yangın, çığ ve salgın hastalıklar vd.) afetlere karşı gerekli tedbirlerin alınması için çalışmalar yapılacaktır.

S5. Doğa, insan ve teknoloji kaynaklı (deprem, sel, heyelan, yangın, çığ ve salgın hastalıklar vd.) konularında alan uzmanları ile iş birliğinde öğretmen, öğrenci ve velilere farkındalık eğitimleri verilecektir.

S6. Sivil savunma alanında öğrenci kulüp faaliyetleri kapsamında etkinlikler düzenlenecektir.

S7. Okulun afet ve acil durum eylem planının güncel tutulması sağlanacaktır.

S8. Afet ve acil durum tatbikatları düzenlenecektir.

Stratejik Amaç A3. Okulun amaçlarına ulaşmasını sağlayacak kurumsal imkân ve yetkinlikler verimli ve sürdürülebilir bir şekilde geliştirilecektir.

Stratejik Hedef H3.4. İklim değişikliğinin olumsuz etkilerini azaltmak ve çevresel sürdürülebilirliği sağlamak için tasarruf tedbirleri kapsamında enerji verimliliği artırılacaktır.

Performans Göstergeleri

No	PERFOR MANS GÖSTE RGESİ	HEDEF				
		2024	2025	2026	2027	2028
PG3.4.1.	Elektrik tüketimi (kw)	115.000	114.900	114.800	114.750	114.700
PG3.4.2.	Su tüketim miktarı (m3)	6850	6800	6750	6740	6700
PG3.4.3.	Doğalgaz/akaryakıt/kömür tüketim miktarı (m3/lt/kg)	56.000	55.950	55.900	55.850	55.800
PG3.4.4.	Bakım ve onarımı yapılan alan-tesisat sayısı/oranı	4	3	3	2	2

Stratejiler:

S1. Okul elektrik, su ve yakıt tüketimi miktar ve tutar olarak izlenerek tüketimi artıran unsurlar araştırılacak ve verimliliği artıracak tedbirler alınacaktır.

S2. Tasarruf tedbirleri kapsamında enerji verimliliği ile ilgili farkındalık çalışmaları yapılacaktır.

S3. Enerji tasarrufunun sağlanması için atölye ve laboratuvarlarda tedbir alınmasına yönelik çalışmalar yapılacaktır.

S4. Enerji tasarrufuna yönelik proje geliştirilecektir.

S5. Yenilenebilir enerji kaynaklarından daha fazla yararlanmak için çalışmalar yapılacaktır.

BÖLÜM V: MALİYETLENDİRME

2024-2028 Stratejik Planı Faaliyet / Proje Maliyetlendirme Tablosu

Kaynak Tablosu	2024	2025	2026	2027	2028	Toplam
Genel Bütçe	3.523.210	4.500.000	6.000.000	7.500.000	8.250.000	29.773.210
Valilikler ve Belediyelerin Katkısı	x	x	x	x	x	x
Diğer (Okul Aile Birlikleri)	10.333	12.000	14.000	16.000	18.000	70.333
TOPLAM	3.533.543	4.512.000	6.014.000	7.516.000	8.268.000	29.803.543

MALİYET TABLOSU

Tablo 51. Maliyet Tablosu

S.A NO:	STRATEJİK HEDEF	2024(TL)	2025(TL)	2026(TL)	2027(TL)	2028(TL)
1	Öğrencilerimizin akademik anlamda başarılarında artış sağlamak	9000	9500	11000	11850	12750
2	Öğrenci ve velilerimize kitap okuma alışkanlığını kazandırmak	5500	5950	6650	7250	8000
3	Öğrencilere sağlıklı beslenme alışkanlığı kazandırmak	5150	5500	5900	6800	7200
4	Teknolojiyi eğitim alanında daha etkin kullanmak	7250	7950	8500	8950	9350
5	Öğrencilerin bireysel ve toplumsal sorunları tanıma ve bu sorunlara çözüm yolu arama alışkanlığı kazandırmak	5350	5650	5980	6760	7450
6	Okulumuzda sosyal yardımlaşma ve dayanışma bilinci kazandırmak	5180	5680	5990	6470	6950
7	Okulumuzda sportif faaliyetlerin sayısı arttırılarak öğrencilerimizin kişilik ve düşünme becerilerini geliştirmek	7750	8250	8850	9550	9950
8	Düzenlenen sosyal ve kültürel etkinliklerle sanat ve kültür sevgisini arttırmak	5850	6250	6850	7350	8000
9	Düzenlenen sosyal, kültürel ve sanatsal yarışmalara öğrenci katılımının sağlanarak özgüven duygularını arttırmak	5800	6360	6840	7430	7990
	TOPLAM MALİYET	56.830	61.090	66.560	72.410	77.640

KAYNAK TABLOSU

Tablo 52. Kaynak Tablosu

KAYNAKLAR	2024(TL)	2025(TL)	2026(TL)	2027(TL)	2028(TL)
Genel bütçe	3.523.210	4.500.000	6.000.000	7.500.000	8.250.000
Etkinlikler	0	0	0	0	0
Kantin	10.333	12.000	14.000	16.000	18.000
Okul Aile Birliđi	0	0	0	0	0
Diđer	0	0	0	0	0

2. BÖLÜM VI: İZLEME VE DEĞERLENDİRME

Okulumuz Stratejik Planı izleme ve değerlendirme çalışmalarında 5 yıllık Stratejik Planın izlenmesi ve 1 yıllık gelişim planının izlenmesi olarak ikili bir ayrıma gidilecektir.

Stratejik planın izlenmesinde 6 aylık dönemlerde izleme yapılacak denetim birimleri, il ve ilçe millî eğitim müdürlüğü ve Bakanlık denetim ve kontrollerine hazır halde tutulacaktır.

Yıllık planın uygulanmasında yürütme ekipleri ve eylem sorumlularıyla aylık ilerleme toplantıları yapılacaktır. Toplantıda bir önceki ayda yapılanlar ve bir sonraki ayda yapılacaklar görüşülüp karara bağlanacaktır.

İzleme ve Değerlendirme aşağıdaki esaslara bağlı kalınarak yapılacaktır:

- ◆ Her eğitim öğretim yılı başında o yıl gerçekleştirilecek her bir hedef veya faaliyet için, sorumlu kişiler belirlenecektir. Bu kişilerin, öğrenen okul anlayışını bir davranış olarak benimsemiş olmasına dikkat edilecektir.
- ◆ Her çalışma yılı için okul gelişim planı hazırlanacaktır.
- ◆ Her çalışma yılı /dönemi de ekiplerce faaliyet için bir iyileştirme planı hazırlanacaktır ve OGYE başkanına teslim edeceklerdir.
- ◆ Sorumlu kişi veya ekipler her ay rapor düzenleyerek amaca ulaşma veya hedefin gerçekleşme düzeyi hakkında bilgi sunacaklardır.
- ◆ Faaliyetler performans göstergelerine göre değerlendirilecektir. Bu bakımdan her çalışma öncesinde performans göstergeleri gözden geçirilecektir.
- ◆ Çalışmalarda verilerin kullanılması ve her şeyin rakamlarla ifade edilmesi sağlanacaktır.
- ◆ Tüm çalışmalar açıklık ve hesap verebilirlik ilkesine uygun olarak gerçekleştirilecektir.
- ◆ Yapılan çalışmaların sonucuna göre Stratejik Plan gözden geçirilecektir.
- ◆ İzleme, Stratejik Plan uygulamasının sistematik olarak takip edilmesi ve raporlanması, değerlendirme ise uygulama sonuçlarının amaç ve hedeflere kıyasla ölçülmesi ve söz konusu amaç ve hedeflerin tutarlılık ve uygunluğunun analizi olarak tanımlanmaktadır.
- ◆ Stratejik Planda ortaya konulan hedeflere ilişkin olarak yıllık iş planlarının oluşturulması ve hedeflere ilişkin somut göstergelerin geliştirilmesi önem arz etmektedir. Diğer taraftan, stratejik planın gerçekleştirilmesinde etkili bir izleme ve değerlendirme sisteminin kurulması temel kritik başarı faktörü olarak görünmektedir.
- ◆ Bu nedenle planda yer alan hedeflerin gerçekleşmesine ilişkin gelişmelerin 6'şar aylık dönemlerle izlenmesi amacıyla raporlama sistemi geliştirilecektir. Geliştirilecek raporlama sisteminde planının uygulamasına ilişkin gelişmelerin yanı sıra gerçekleştirilemeyen faaliyetlerin nedenleri, olası tıkanıklıklar ve bunlara ilişkin çözüm önerileri yer alacaktır.
- ◆ Söz konusu raporlama formatı çerçevesinde tüm birimler kendi görev alanları itibariyle ilgili oldukları stratejik amaç ve hedefleri dikkate alarak gelişmelere ilişkin mevcut durum bilgileri ile engel ve tıkanma nedenlerini tespit ederek strateji geliştirme birimine iletceklerdir. Strateji Geliştirme birimince planın işleyişine ilişkin özet bir rapor hazırlanarak üst yöneticiye sunulacaktır.

- ◆ 5018 sayılı kanun çerçevesinde hazırlanan yıllık raporların yanı sıra yıl içindeki uygulamaların takibine imkân tanıyacak belirli dönemleri içeren raporlama ile uygulamaların izlenmesi ve gerekli değerlendirmelerin yapılarak faaliyetlerin sürekli olarak iyileştirilmesinin sağlanması öngörülmektedir.